
令和3年度 第3回

桐蔭学園 中等教育学校 学力検査問題

社 会

令和3年2月3日 施行

注意事項

1. 試験開始の合図があるまで、この冊子の中を見てはいけません。
2. 机の上には、えんぴつ・シャープペンシル・消しゴム・受験票・座席券・時計以外のものを置いてはいけません。受験生どうしの貸し借りもできません。また、机の中には何も入れてはいけません。
3. けいたい電話は、必ず電源を切って、かばんの中に入れておいてください。
4. 問題冊子の印刷が見えづらかったり、ページが不足したりしている場合、また、えんぴつなどを落としたり、体の調子が悪くなったりした時は、だまって手をあげてください。
5. 問題冊子のあいているところは自由に利用してかまいませんが、どのページも切りはなしてはいけません。
6. 記述問題において、小学校で習わない漢字はひらがなで書いてもかまいません。
7. 問題は16ページまであります。
8. 問題冊子は持ち帰ってください。

1 次の文を読み、あとの間に答えなさい。

人類の歴史は狩りや採集を行う狩猟社会、①農業による食料生産を行う農耕社会、②工業化によって大量生産を行う工業社会、パソコンやスマートフォン（スマホ）の広がりによって、（ X ）で世界中の人と情報を共有する情報社会の順番で発達しました。

現在は、世界中で 2030 年までに、③SDGs を達成することを目指して取り組んでいます。さらに、2030 年には、モノと（ X ）をつなげる I o T の遠隔操作や人間が計算しきれないたくさんの情報を AI（人工知能）が分析して、新しい考えをうみだすような 5 番目の新しい社会、Society 5.0 が来ることが予想されています。Society 5.0 では、SDGs の誰一人取り残さないという考えにもとづき、すべての人に平等な機会があたえられ、AI やロボットを使って生活しやすい未来の社会を目指しています。

日本では、これまでしばしば④台風や地震などの自然災害が起こり、たくさんの被害ができました。Society 5.0 では、ドローンやロボットを使って復興支援をするだけでなく、これまでの災害に関する膨大なデータをコンピュータ上に整理して、より精度の高いハザードマップを作ることができます。例えば、2020 年 7 月に起きた集中豪雨では⑤球磨川が氾濫し、119 番通報しても道路だけでなく、⑥消防署まで浸水して救急車が出動できなかったことが問題点としてあげられました。

このような問題点を解決するために国や地方自治体が被災したデータを集めて、防災対策を行っています。このデータを活用して、最新の被害状況やデータを定期的に更新したハザードマップの作成や（ X ）を使って、世界中の人と安全性を高める情報を共有することが可能になります。さらに、標高の違いに注目して、誰でもパソコンやスマホなどで⑦さまざまな地図を簡単に作ることができます。

しかし、一番大切なことは日ごろから連絡の取り方や避難する場所を家族で話し合い、非常用の持ち出し袋の中身を確認しておくことです。⑧技術進歩だけでなく、防災に対する意識そのものを変えることが必要なのです。そのためには、被災者の証言を聞いて、どのような行動をとればいいのか、日ごろから自分の頭で考えておくことが求められます。

（ X ）を通じて、世界中の人と情報を共有するだけでなく、次世代につなぐために誰一人取り残さない、持続可能な社会を実現していかなければなりません。

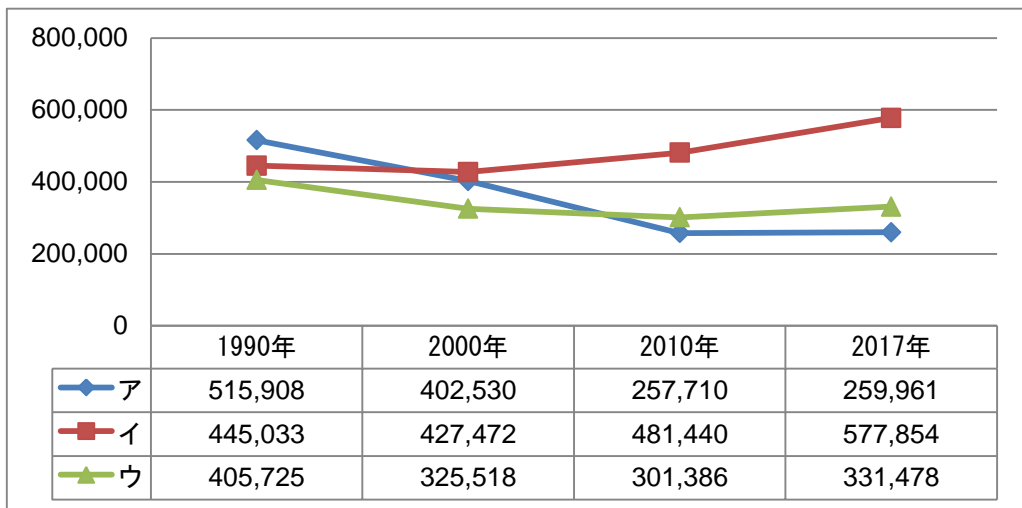
問1 文中の（ X ）とは、世界中のコンピュータをつなぐ通信網のことで、（ X ）にはすべて同じ言葉が入ります。適切な語句をカタカナで答えなさい。

問2 下線部①について、主に加温や保温によって作物の生育を早めて、自然環境よりも早い時期に作物を収穫することを何栽培と言いますか。漢字またはひらがなで答えなさい。

問3 下線部②について、愛知県豊田市ではある工業がさかんです。ここでは主に何がつくられていますか。正しいものを次のア～エの中から1つ選び、記号で答えなさい。

ア 船 イ 飛行機 ウ 自動車 エ 電車

問4 次のグラフは日本の3つの工業地帯の製造品出荷額の年変化です。問3の豊田市を含む工業地帯について、次のア～ウの中から1つ選び、記号で答えなさい。



工業地帯の製造品出荷額（単位：億円）

（『日本国勢協会 2020/2021』より作成）

問5 下線部③は持続可能な開発目標とも呼ばれ、次ページの図（国際連合広報センターWEBサイトより）のような17の目標があります。この目標に関する日本の現状について、正しいものを次のア～エの中から1つ選び、記号で答えなさい。

ア 豊かな国ではあるが、貧困問題についてすべては解決できていない。

イ 質の高い教育を行っているのでいじめや差別がない。

ウ 男女が平等な社会を実現するために、2030年までに国会議員の半数以上を女性にすることを義務づけた。

エ クリーンなエネルギーを実現するため、2030年までにすべての原子力発電を廃止することに決めた。



問6 下線部③に関連して、次の図1は「宇宙から見た夜の東京湾周辺の様子（2008）」、図2は「宇宙から見た夜の世界の様子（2016）」を表しています。この2つの図の明るいところについて説明した次のア～エのうちから、誤っているものを1つ選び、記号で答えなさい。

- ア 経済活動が活発で、夜間も人々の活動がある地域
- イ 都市化が進み、人口密度が高い地域
- ウ 水道が整備され、誰もが健康的に暮らせる地域
- エ 電力などエネルギー消費が多い地域



図1



図2

ナサ アース アット ナイト
(図1・2 NASA 『Earth at Night』 WEB サイトより加筆して作成)

問7 下線部④について、沖縄県では、台風から人々の暮らしを守るため、住居にさまざまな工夫がしてあります。下の写真を参考にしてその工夫について、誤っているものを次のア～エの中から1つ選び、記号で答えなさい。

- ア 伝統的な家は、さんごを積んだ石垣^{いしがき}で家を囲っている。
- イ 伝統的な家は、庭に木をうえて風を防いでいる。
- ウ 最近の家は、コンクリートづくりで屋根が平らの家が多い。
- エ 最近の家は、避難しやすいように平屋が多い。



伝統的な家



最近の家

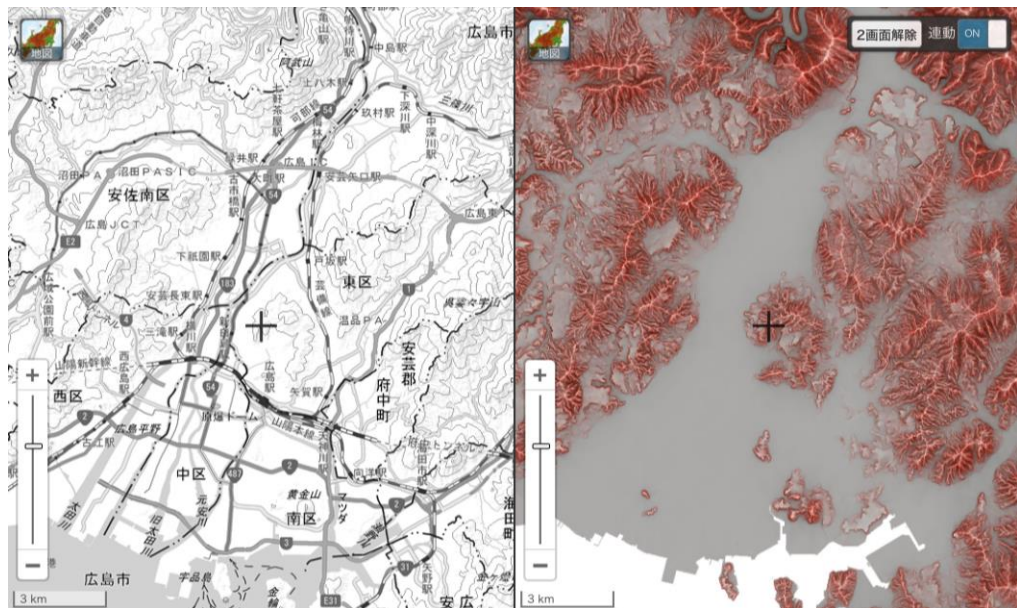
(出題者撮影)

問8 下線部⑤が流れているのは何県ですか。正しいものを次のア～エの中から1つ選び、記号で答えなさい。

- ア 熊本県
- イ 新潟県
- ウ 宮城県
- エ 兵庫県

問9 下線部⑥の地図記号を書きなさい。

問10 下線部⑦について、**地図A**は広島市周辺の地形図で、**地図B**は同じ場所の赤色立体地形図です。赤色立体地形図が地形図に比べて、優れている点について説明しなさい。ただし、図中の+のマークは地図の中心を指します。



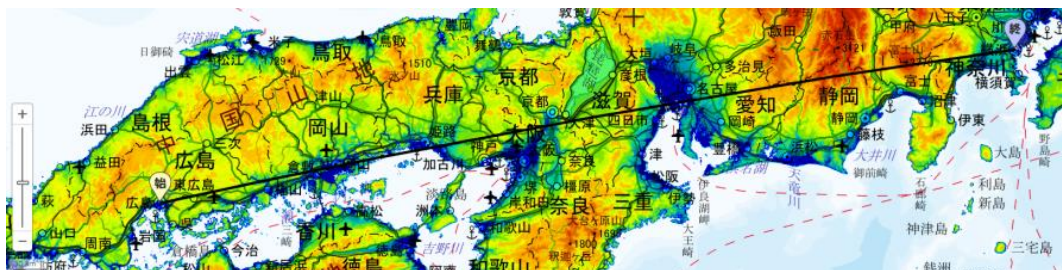
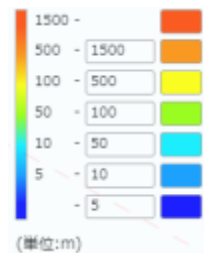
地図A 広島市の地形図

地図B 広島市の赤色立体地形図

(地理院地図より)

問11 下線部⑦について、次の地図は、広島市と横浜市を直線で結んだものです。この直線が通る場所として、正しいものを次のア～エの中から1つ選び、記号で答えなさい。

- ア 富士山
- イ 信濃川
- ウ 紀伊山地
- エ 瀬戸内しまなみ海道



広島市と横浜市を直線で結んだ地図

(地理院地図より)

問12 下線部⑧について、次の写真は埼玉県春日部市の地下にある施設です。この施設が作られた目的として正しいものを、次のア～エの中から1つ選び、記号で答えなさい。

- ア 日本の建築技術を遺跡として何千年ものこしていくため。
- イ 大雨がふった時に、一時的に雨水をためて洪水を防ぐため。
- ウ 原子力発電で再利用できない核のごみを保管するため。
- エ 地上で火災が起きた時に、避難所として利用するため。



(国土交通省江戸川河川事務局 WEB サイトより)

2 次の服装の歴史についての文章を読んで、あとの間に答えなさい。

人間の大切な衣食住の衣（服装）の歴史を見てみましょう。弥生時代以前には人々が何を着ていたのかは、残されているものが少ないので詳しいことはわかりません。動物の毛皮や植物の木の皮やつるを利用していたと考えられます。縄文時代に土で作られ、人形の形をした **A** のようすから何を着ていたのかが少し推測できます。木の皮を編んだ小さな袋が発掘されていて、編む技術があったようです。

弥生時代になると①養蚕・織物の技術をふくんださまざまな技術や文化が大陸から伝わってきました。卑弥呼や邪馬台国を記している史料によれば、女性の衣服は、貫頭衣と呼ばれる一枚の布に穴を開けて頭を通したものであったといえます。邪馬台国ではないかという説もあった佐賀県の **B** 遺跡では鉄器・青銅器のほか、布や南方の貝で作ったうで輪などが出土しています。古墳時代の衣服は、素焼きの土器である **C** のようすから何を着ていたのかが推測できます。②古墳にはさまざまな形があり、九州地方から東北地方まで全国に造られていました。

服装は、色彩、形、身につけるものの組合せにより、一定の権力や職業を表わす手段としてきわめて便利なものでした。そのため、古来、支配者が国を治めるための方法としてさかんに使用してきました。6世紀末、天皇を中心とする政治をめざした推古天皇や厩戸王（聖徳太子）の時代に **D**。それは、冠の色を分けて身分を授けるというものでした。天皇を中心とする国づくりはさらに進み、豪族による土地や人びとの支配の方法をあらため、国の政治がすみずみまでゆきわたるように地方に役人をおき、国が直接人びとを支配する制度を作っていました。③都で年間に10日働く代わりに布を納めたり、その地方の特産物を納めたりする税がありました。都が栄え、貴族がはなやかな生活を送る一方で、そのにぎわいを支える地方の人びとの生活は、重い税などのため、たいへん厳しいものでした。④「私は人並みに田畑を耕しているのに、ぼろの服を着て、こわれそうな家に住んでいる」と貴族の山上憶良が農民の気持ちをよんだといわれる歌も残っていて、税として納めている布を簡単に使えるわけではなかったようです。

都が平安京に移された時代になると、朝廷の政治は一部の有力な貴族が動かすようになりました。なかでも藤原氏は、むすめを天皇のきさきにして天皇との結びつきを強くすることで、大きな力もちます。貴族は、寝殿造の大きなやしきでくらし、和歌やけまりなどを楽しんでいました。はなやかな日本風の文化（国風文化）が生まれ、男性や⑤女性の服装にもそれが表れていました。

室町時代には、銅を輸出して中国から絹織物が輸入されました。中国の技術に刺激され、織物の技術が発展します。京都西陣織もその一つです。その生産の発展は、多くの良質な中国産 **E** が必要になりました。一方、朝鮮からは大量の **F** が輸入されました。戦国時代になると、**F** は各地で栽培され、兵の服に利用されるほか、庶民の衣生活にも革新をもたらしました。

江戸時代の人口の80%以上は、百姓でしめられていました。当時の百姓の生活の心得には「朝は早く起きて、草をかり、昼は、田畑を耕し…」「百姓は、麻と **F** のほかを着てはいけない。」などと書かれています。

江戸時代の終わりには、岡山藩で **G** が起こりました。財政が苦しくなったので、節約するよう人びとに命じました。⑥このとき百姓や町人とは別に身分上厳しく差別されてきた人たちには、柿の渋や藍で染めた無地の **F** 以外の着物を着てはいけないとか、雨のときでも傘をさしてはいけないなどの命令を出したのです。百姓身分と同じように年貢を納めているのに、あまりにもひどい差別だと人びとが立ち上がりました。たくさん村から千数百人もの人たちが藩の役所におしかけ、竿にいれられた人も出ましたが、とうとう、これらの命令を実行させませんでした。

近代に入ると、洋装が広まります。だが、庶民への広がりには進みません。また、都市の発達によって女性の服装の洋装化が次第に進んでいきました。しかし、農村ではそれらは十分に普及しませんでした。

日中戦争が始まると、政府は議会の承認なしに、戦争に必要な物資や労働力を動員することができるようになり、国民生活全体を統制下においていきました。このような軍需優先のもとで、日常生活に必要な衣料や食料が不足するようになり、**H** などの方法がとられるようになりました。ぜいたく品は、製造・販売禁止となり、砂糖・マッチなどの消費は制限され、米不足も改善されませんでした。米のかわりには大豆などが代用食となっていき、敗戦後まで食糧難の状況は続いています。

戦後の高度経済成長の時期を経て、衣食住に関わる生活様式も大きく変化していきました。

問1 文中の **A** にあてはまる適切な語句を漢字またはひらがなで答えなさい。

問2 下線部①について、これらの技術や文化を伝えた人たちを何といいますか。漢字3字で答えなさい。

問3 文中の **B** にあてはまる適切な語句を次のア～エから1つ選び、記号で答えなさい。

ア 三内丸山 イ ^{よしのがり}吉野ヶ里 ウ 板付 エ 登呂

問4 文中の **C** にあてはまる適切な語句をひらがなで答えなさい。

問5 下線部②について、次の写真は奈良県にある古墳の壁画です。えがかれた女性の様子は朝鮮の影^{えい}響^{きやう}が強いと言われています。この古墳を何といいますか。次のア～エから1つ選び、記号で答えなさい。

ア ^{もりしょうぐんづか}森將軍塚古墳 イ ^{えたふなやま}江田船山古墳 ウ ^{いなりやま}稲荷山古墳 エ ^{たかまつづか}高松塚古墳



(国営飛鳥歴史公園 WEB サイトより)

問6 文中の **D** にあてはまる適切な文を次のア～エから1つ選び、記号で答えなさい。

- ア ^{かん}冠位十二階が制定されました
- イ 憲法十七条が制定されました
- ウ 仏教が^{しょうれい}奨励されました
- エ ^{ほんずいし}遣隋使がつかわされました

問7 下線部③について、この税のことを何といいますか。次のア～エから1つ選び、記号で答えなさい。

ア ^そ租 イ 調 ウ ^{よう}庸 エ ^{ぞうろう}雑徭

問8 下線部④について、この歌は、約4500首の歌を集めた奈良時代に作られた歌集に含まれています。この歌集を何といいますか。次のア～エから1つ選び、記号で答えなさい。

ア 『古今和歌集』 イ 『万葉集』 ウ 『日本書紀』 エ 『風土記』

問9 下線部⑤について、女性の正装を何といいますか。漢字3字で答えなさい。

問10 文中の ・ にあてはまる語句の組合せとして適切なものを次のア～エから1つ選び、記号で答えなさい。

ア : 生糸 : わら イ : 生糸 : 木綿
ウ : 毛糸 : 木綿 エ : 毛糸 : わら

問11 文中の にあてはまる適切な語句を、次のア～エから1つ選び、記号で答えなさい。

ア 大塩平八郎の乱 イ 島原・天草の一揆
ウ シャクシャインの戦い エ 洩染一揆

問12 下線部⑥について、なぜ岡山藩はこのような命令を出したのですか。20字以内で説明しなさい。

問13 文中の にあてはまる適切な語句を、次のア～エから1つ選び、記号で答えなさい。

ア 自由売買 イ 切符制 ウ 最低価格 エ 生産管理

3

短い夏休みが明けた2020年8月の放課後、先生、キリコさん、カゲオくんはこの半年に起きたできごとを振り返りました。その会話文を読み、あとの間に答えなさい。

先生：2月に首相が、一斉休校を要請してから、まるまる4か月間が自宅学習になったけど、勉強はうまくすすんだかな。

キリコ：5月からオンライン授業が始まって時間割通りに学習ができました。授業動画はわかりにくいところは動画を止めて何度も見られるから、理解を深めるのによかったです。

カゲオ：社会の授業では、①三権分立のしくみのところがよくわからなかったです。

キリコ：日本の②選挙のしくみについて興味があったけど、テストがなかったから、本当に実力がついているか不安でした。

カゲオ：ところで、一斉休校は③国会で決まったことではなく、首相が関係者との話し合いで決めたと聞いたよ。

先生：1月には、新型コロナウイルスの感染が広がらないようにするために中国の（ A ）市で都市封鎖（ロックダウン）が行われた。1月というと桐蔭学園高校ラグビー部が全国大会で初の単独優勝を決めてみんなで喜んでいたりしたときだった。その時日本はまだ「対岸の火事」というような状況で、さらには（ B ）がパンデミック（世界的流行）と発表したのは3月になってからだった。

キリコ：今年は東京五輪・パラリンピックが開かれるはずだったから、早めに手を打つたと言われていたわ。

カゲオ：政府は、4月に緊急事態宣言を発出して以降、布マスクを全世帯に2枚ずつ配ると発表し、④7月には、経済を再開させようと「GO TOトラベル」が始まった。

先生：新型コロナウイルス感染再拡大などの政治課題について首相にただす必要があるとして、野党は7月31日、憲法53条に基づく臨時国会の召集を要求したけど、与党はこれにはすぐに応じなかった。2017年にも同じようなことがあり、野党議員が⑤地方裁判所に裁判をおこしたことがあるよ。

キリコ：しばらくは「ウィズコロナ」が続きますね。また何か月も休校になるのだけはいやです。

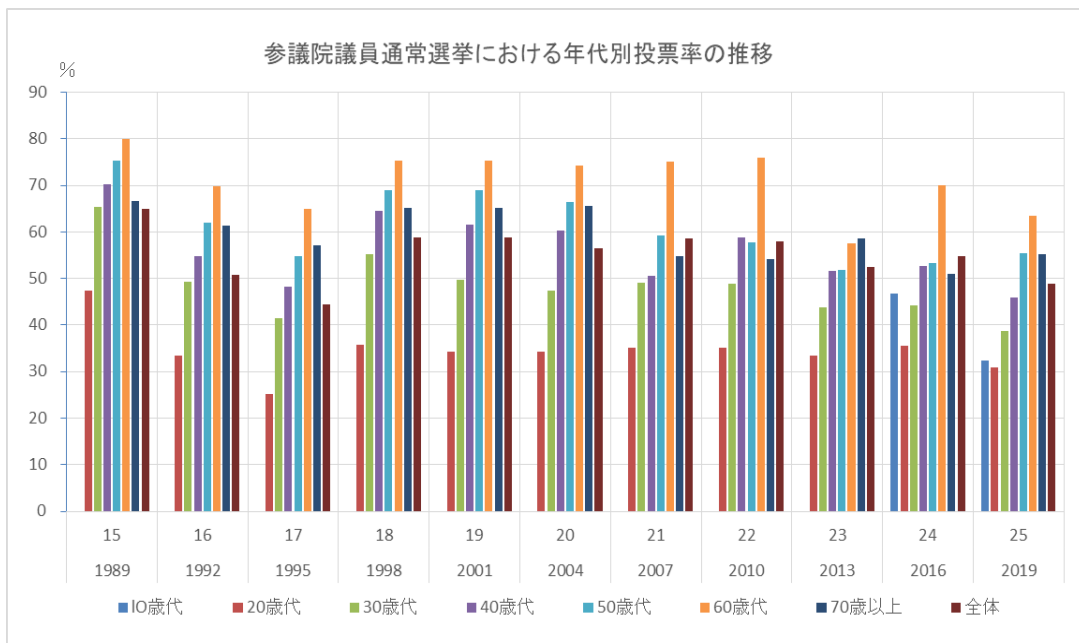
問1 下線部①に関する説明として誤っているものを、次のア～エの中から1つ選び、記号で答えなさい。

- ア 国会は、社会的にふさわしくない行動をした裁判官をやめさせることができる。
- イ 衆議院は、内閣に対して不信任決議をすることができる。
- ウ 裁判所は、国会が制定した法律が憲法に違反していないかを判断する権限を持っている。
- エ 内閣は最高裁判所の裁判官全員を指名する権限を持つ。

問2 下線部②について、次のグラフに関する次の(1)～(3)の3つの文章の正誤を判断して、下のア～エの中から正しいものを1つ選び、記号で答えなさい。

- (1) 18歳以上選挙権が実現したのは、2016年の参議院議員通常選挙からである。
- (2) 全体の投票率は全ての回で60%を下回っている。
- (3) 安倍政権が誕生して以来、どの年代の投票率も下落傾向が続いている。

- ア (1)正 (2)正 (3)誤
- イ (1)正 (2)誤 (3)誤
- ウ (1)誤 (2)正 (3)誤
- エ (1)誤 (2)誤 (3)正



(総務省WEBサイトより作成)

問3 下線部③について、衆議院は、参議院と比べて国民の意思をより反映していると言われているが、それはなぜですか、その理由を20字以内で答えなさい。

問4 文中(A) (B)にあてはまる語句をそれぞれの指示に従って答えなさい。

(A)都市名を漢字またはひらがなで答える。

(B)アルファベット3字または漢字6字で答える。

問5 下線部④について、レジ袋^{ぶくろ}の有料化が2020年7月1日から実施されましたが、右のチラシを参考に、レジ袋の有料化について、誤っているものを、次のア～エの中から1つ選び、記号で答えなさい。



(経済産業省 WEB サイトより)

ア レジ袋有料化の背景に、プラスチックごみによる海の汚染^{おせん}が世界的に大きな問題となっていることがあげられる。

イ レジ袋を燃やすことで地球温暖化につながることを懸念^{けんねん}されている。

ウ レジ袋削減^{さくげん}をすすめていくため、例外なく、あらゆるプラスチック製買物袋が有料化の対象となっている。

エ 一部のスーパーなどでは、2020年7月1日よりも前に、レジ袋有料化を実施していた。

問6 下線部⑤に関して、次の写真の説明として、誤っているものを、次のア～エの中から1つ選び、記号で答えなさい。



最高裁判所発行「裁判員制度ナビゲーション（2019年10月改訂版）」より

- ア 20歳以上の有権者の中から抽選^{ちゆうせん}で選ばれた3名が裁判員を務め、裁判官6名とともに裁判を行う。
- イ 裁判員裁判が行われるのは地方裁判所に限られる。
- ウ 裁判員は、裁判に訴^{うった}えられた人が有罪か無罪かを判断するだけでなく、有罪であればその刑の重さについても決定する。
- エ 重大な刑事事件の第一審^{しん}において裁判員裁判が導入されている。

問題は以上です。

(令和3年度)

社会解答用紙

(第3回入試)

教室番号			座席番号		受験番号			氏名	

※合計

- 注意
- (イ) ※のらんには何も書かないこと。
 - (ロ) 答えは、数字やア、イ、ウなどの記号を紛らわしくないようにきちんと書くこと。
 - (ハ) 答えの文字数には、句読点を含みます。

1

問1	問2
	栽培

※合計

問3	問4	問5	問6	問7	問8	問9

問10	
-----	--

問11	問12

2

問1	問2	問3	問4

※合計

問5	問6	問7	問8	問9	問10	問11

問12	問13

3

問1	問2	問3

※合計

問4	問5	問6
A	B	